



AMERIKATELEGRAFENS ARKITEKT

Ole Andreas Sverre (1865-1952)

GRO PERSSON TRODAHL

Stavanger Radio var et viktig prestisjeprosjekt for den unge nasjonalstaten. Det var derfor naturlig at Telegrafverket engasjerte en av landets ledende arkitekter til å tegne det nye anlegget. I denne artikkelen presenterer siv.ark. Gro Person Trodahl Nærlandanleggets arkitekt, Ole Andreas Sverre, og plasserer han i forhold til datidens stilretninger og strømninger innenfor norsk arkitektur.

Gro Persson Trodahl er for tiden engasjert av Nærlandparken AS for å lage en landsbyplan for den videre utviklinga av eiendommen og bidrar samtidig med arkitektonisk og estetisk rådgiving i det løpende arbeidet.

Ole Andreas Sverre var en av de ledende arkitekter i sin samtid. Det var han Telegrafverket i 1913 ga i oppgave å utforme det prestisjetunge anlegget Stavanger Radio, eller Amerikatelegrafen som det ble kalt på folkemunne. Anlegget var todelt med en senderstasjon på Ullandhaug i Stavanger og en mottakerstasjon på Nærland i Hå kommune.

Arkiv - og fotomateriale forteller om at resultatet ble et gjennomført og harmonisk anlegg med høy arkitektonisk verdi. De mest sentrale bygningene står fortsatt igjen fra dette pioner anlegget. På tross av at flere av bygningene har gjennomgått større ombygninger og fått nyere tids fasader kan en fortsatt på Jæren fornemme arbeidet til en svært begavet og stilsikker arkitekt.

*Arkitekt Ole Andreas Sverre står øverst i bardunene på Nærland.
Norsk Telemuseum.

Arkitektens samtid

Tyngdepunktet av Ole Andreas Sverre sitt omfattende arbeid ble gjennomført i perioden fra 1890 - årene og fram til omkring 1930. Dette var på mange måter en gullalder for norske arkitekter. Perioden var preget av nye oppfinnelser, nye produksjonsmetoder og en hektisk byggevirksomhet. Norge hadde i tillegg behov for å markere seg som selvstendig nasjon og det nye industrisamfunnet krevde særskilte arkitektoniske løsninger.

Sverre tilhørte en generasjon arkitekter som ønsket å gi denne nye tiden et eget arkitektonisk uttrykk. Samtidig ønsket de å skape en selvstendig norsk arkitektur. Denne generasjonen besto av dyktige arkitekter som Bredo Greve (Norges Tekniske Høgskole, 1916), Arneberg og Poulsson (Oslo Rådhus, 1916 - 1950) og Henrik Bull (Regjeringsbygningen i Oslo, 1904 og Historisk museum i Oslo 1906)

Bakgrunn

Ole Andreas Sverre ble født i Fredrikstad i 1865. Han virket som arkitekt i Oslo i over 60 år, helt fram til sin død i 1952. Sverre avla eksamen som bygningstekniker i 1886 ved Trondhjems Tekniske Læreanstalt. Etter eksamen reiste han til Berlin der han bl.a. fullførte arkitektstudiene i 1890 ved Königlich Technische Hochschule, Berlin-Charlottenburg, en av tidens ledende tekniske høyskoler.

Arkitekturstil

Sverre's første arbeider var preget av nasjonalromantikken som var den rådende arkitekturstilen i Europa fram mot århundreskifte. I begynnelsen av sin karriere var Sverre assistent hos arkitekt Holm Munthe, en framtrøden representant for den nasjonalromantiske retning. Motivene til stilretningen, som fikk navnet dragestilen, hentet arkitektene fra stavkirker og eldre norsk byggekunst.

Hos Holm Munthe var Sverre med å tegne på dragestilens fornemste verk, bl.a. i utbyggingen av Holmenkollen og Frognerseieranleggene samt jaktstott og stavkirke i Øst-Preussen for den tyske keiser.

I 1907 vant Sverre sammen med Arnstein Arneberg 2. premie i konkurransen om kongevillaen på Voksenkollen. Prosjektet fikk mer oppmerksomhet enn vinnerutkastet. Det ble betegnet som ekte norsk byggeskikk og innevarslet en ny strømning i norsk arkitektur.

Istedenfor stavkirker og middelalderloft var inspirasjonskilden nå hentet fra 1600- og 1700-tallets byggetradisjoner fra bygdene på Østlandet, spesielt Gudbrandsdalen. Typiske trekk for den nye stilretningen var bygninger med sluttet form, høyreiste tak, valmete tak, svalgangsmotiv og barokk eller renessanse detaljer.

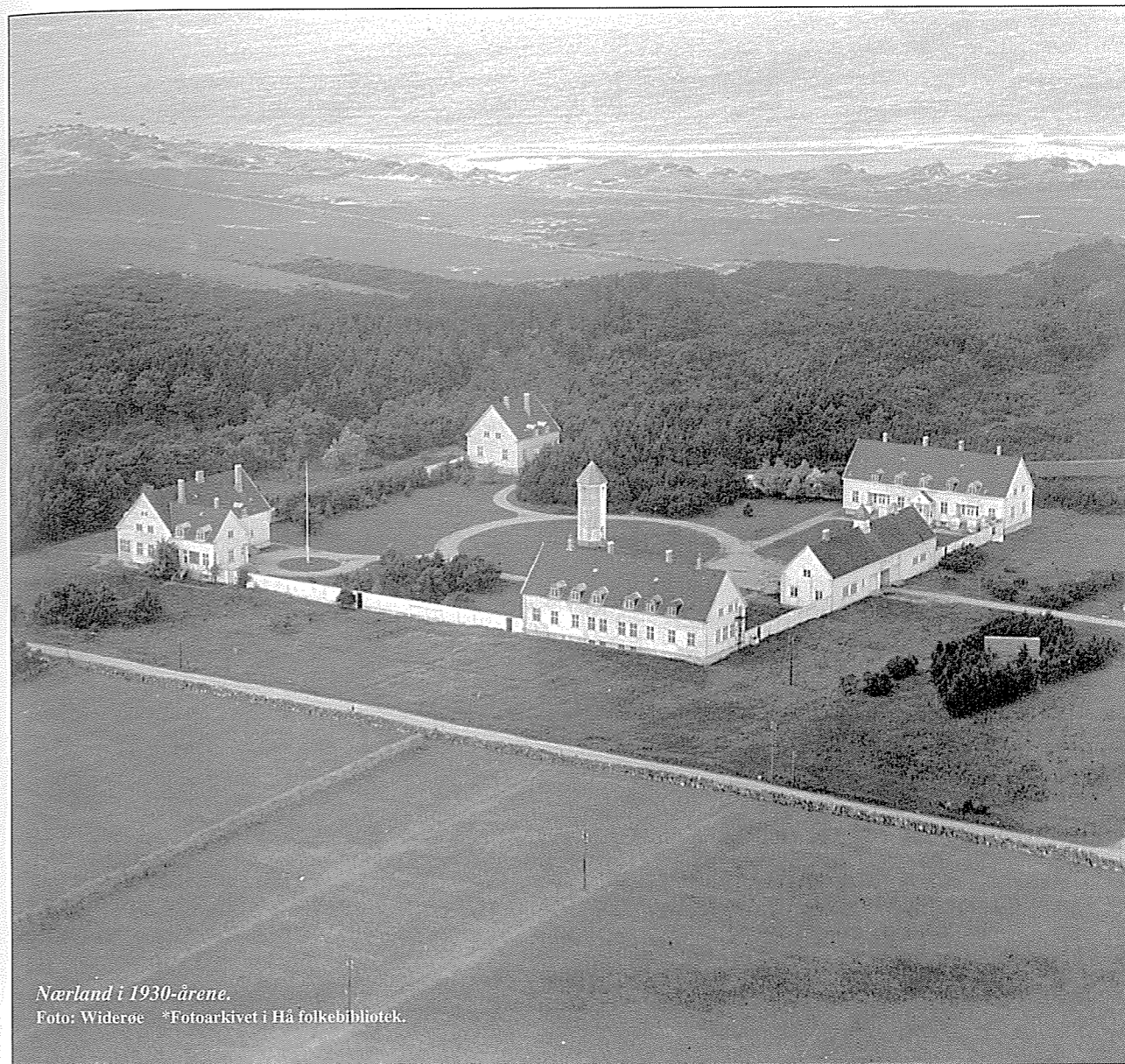
Stilretningen krevde også at arkitekturen skulle ta hensyn til den stedegne byggeskikk. Brusand stasjonsbygning i Hå kommune bygget i 1919 i jærstil er en tidstypisk representant i denne regionen for de nye strømningene innenfor arkitekturen. Det var disse strømningene arkitekt Sverre var inspirert av da han skulle igang å utforme Stavanger Radio for Telegrafverket.

Stavanger Radio var det første av i alt fire radio- og telegraf anlegg som arkitekt Sverre skulle tegne for Telegrafverket, (Telegrafbygningen i Lødingen (1922), Radiostasjonen på Tryvasshøgda (1923) og Fagerborg automatsentral (1923). Anleggene var svært forskjellig utformet med unntak av Radiostasjonen på Tryvasshøgda som hadde flere fellestrekk med anlegget til Stavanger Radio på Nærland, både når det gjelder tunstruktur og bygningsutforming.

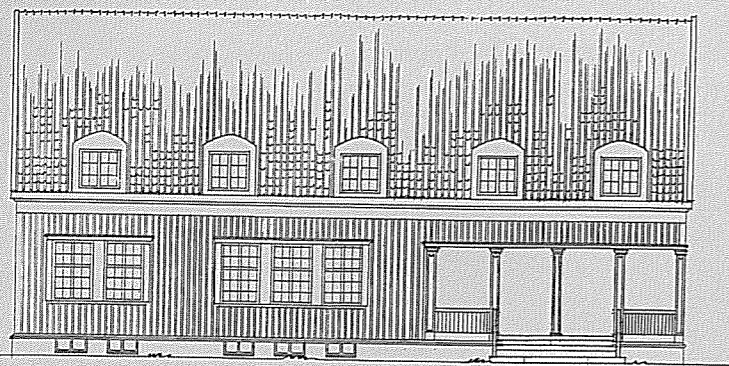
Mottakerstasjonen på Nærland

Selve mottaker stasjonen besto av et granittkledd murhus i en etasje. Bygningen inneholdt i tillegg til rom for de trådløse apparatene, toalettrom, frokostrom, bestyrerens kontor og rom for den automatiske telefonsentral. I kjelleren var det sentral oppvarmingsanlegg samt damp- og karbad med tilhørende lagerrom. I nærheten lå et lite sekskantet bygg i samme materialutførelse der utstyr i forbindelse med kraftforsyningen var innstallert.

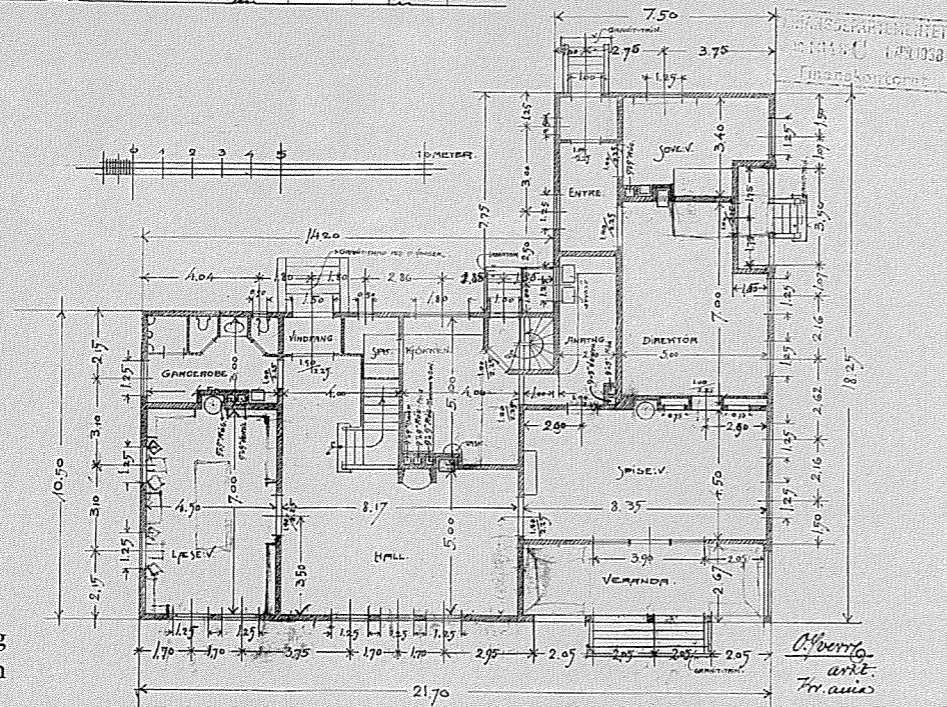
Et stykke fra mottakerstasjonen lå funksjonær-boligene som bestod av en bestyrerbolig, messe-bygning, to fullmektigboliger, vaktmesterbolig og uthusbygning. Husene ble innbyrdes forbundet med et gjerde og ble plassert slik at de danner et stort innelukket tun med innkjørsel gjennom uthusbygningen. Midt i firkanten



MESEJE-BYGNING.
FACADE MOD VEST.



2.



Plantegning
av messebygningen

er et 10m høyt vanntårn som forsynte mottakerstasjonen og funksjonærboligene med vann. Bygningene på Ullandhaug ble utformet i samme arkitektoniske uttrykk og gitt samme materialbehandling.

Arkitekten forteller til Stavanger Aftenblad 12. juli 1913 at han ønsker at anlegget skal bygges i jærstil med torvskuter på begge sider. Han forteller videre at han ønsker at bygningene skal ligge rundt et tun på samme måte som de omkringliggende gårdene på Nærland.

I løpet av prosjekteringsprosessen ble imidlertid det jærske uttrykket nedtonet, skutene kom ikke med på de endelige tegningene. Det opprinnelige foreslåtte stående panelet ble imidlertid byttet ut under bygging med liggende vestlandspanel i samsvar med jærske byggeskikk. Tunet fikk også den gjennomført hvite farge-settingen som var et særpreg for datidens mer velstående gårdstun på Jæren. Selv om den lokale byggeskikken ikke var særlig framtrødne framsto anlegget på Nærland, da det stod ferdig i 1914, som et svært tidstypisk anlegg. Bygningene var utformet etter datidens mote; sluttete former, høyreiste tak, og detaljløsninger inspirert fra eldre byggetradisjoner fra gårdstun på Østlandet. Hageanlegget var utformet i tidstypisk romantisk stil.

Hovedverk

Blant arkitekt Sverre's hovedverk regnes de ca. 15 bygningene som ble oppført og ombygd på Norges Landbrukshøgskole i Ås i perioden 1897 - 1924. Han sto også for mange andre storverk, Holmenkollen turisthotell (1896) i samarbeid med kunstneren Gerhard Munthe, ombyggingen av Grand Hotell i Oslo sammen med Arnstein Arneberg (1911-1913) og varemagasinet Steen og Strøm i Oslo (1930).

Han tegnet flere industri anlegg bl.a. Freia sjokoladefabrikk som ble dekorert i samarbeid med Edvard Munch. Han tegnet også Aker mekaniske verksted samt mange representative eneboliger, bl.a. skipsreder Fred Olsen, byvilla i Drammensveien 41 i Oslo.

Sverre var en allsidig arkitekt. Til sitt bryllup i 1900 tegnet han sitt eget spisestuemøblement i en blanding av drage- og jugendstil, et arbeid som ble stående som et hovedstykke i norsk og europeisk møbelkunst

Ivrig sportsmann

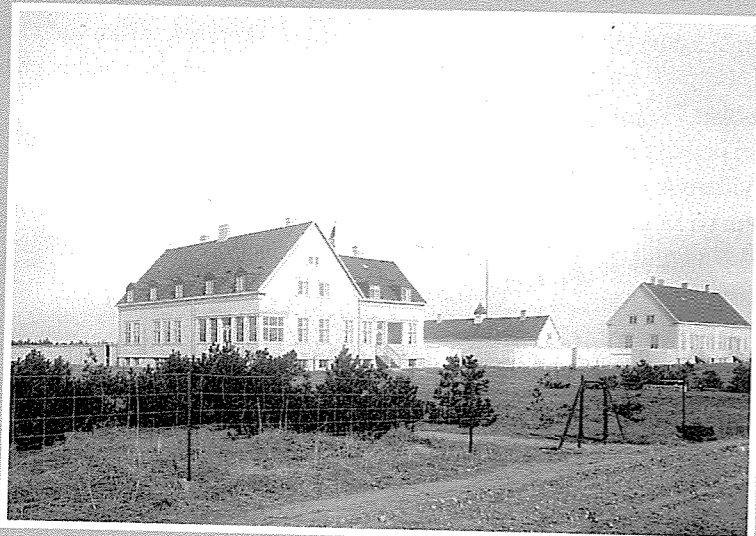
Ole Sverre var en ivrig roer og skøyteløper. I 1889 vant han bl.a. den tyske keiserens pris i roing (fire-året utrigger) Han var også et av medlemmene av, det i samtiden kjente, "Sverre" laget sammen med sine fire brødre. Sverre var den første president i Norges Roforbund (1905-20) og lenge styremedlem i Christiania roklubb.

Sverre tegnet flere store idrettsanlegg helt gratis; Bisletanlegget, klubbhuset "Kongen", turnhallene i Haugesund og Fredrikstad samt flere av sportshyttene i Nordmarka.

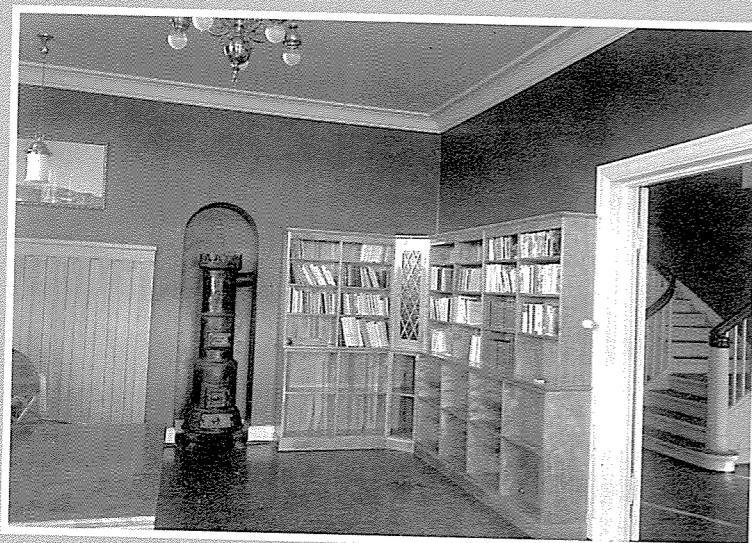
Priser, premier og utmerkelser

Samtiden belønnet Sverre med flere utmerkelser, han fikk bl.a. Kongens fortjenestemedalje i gull og ble utnevnt til Ridder av dansk Dannebrog orden. I tillegg fikk han Sundts premie både i 1908 og i 1912 for to av sine representative villaer.

Arkitekt Sverre var anerkjent som en dyktig administrator, han hadde i tillegg evnen til å gi kvalitetsbygninger rimelige løsninger. Disse evnene satte samtidens byggherrer pris på, flere engasjerte Sverre til stadig nye prosjekter, f.eks. var Sverre i en lang periode Freia A/S sin faste arkitekt.



*Messebygninget midt i bildet, full-
mektigbustaden til høyre og uthuset
bakerst.*



Biblioteket i messebygget.



*Interiør fra messebygningen på
Nærland, spisestue.*



*Interiør fra messebygningen på
Nærland, peisestue.*

Mottakerstasjonen på Nærland ble lagt ned i 1925. Senderstasjonen på Ullandhaug ble lagt ned syv år etter. Erttertidens eiere og brukere har ikke alltid vært like bevisst hvilke arkitektoniske og kulturhistoriske kvaliteter dette anlegget representerer. Bygningene har vært gjenstand for mange uheldige påbygninger og fasadeendringer gjennom tidende. På tross av dette represen-

Kilder og litteratur:

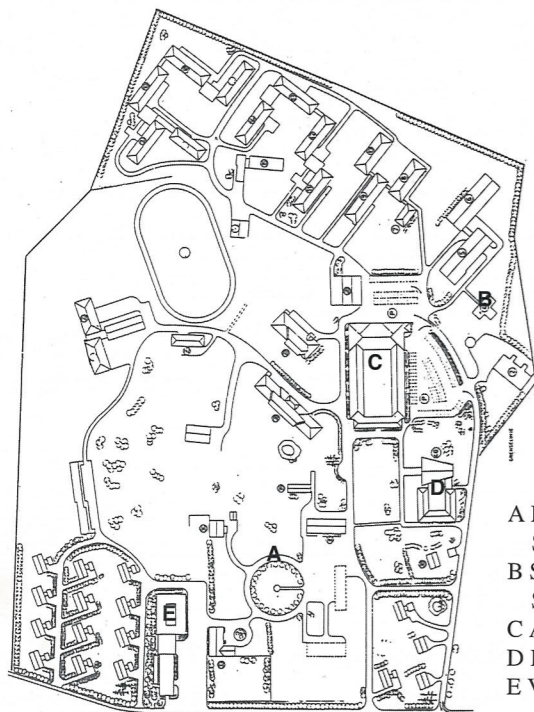
Norsk Biografisk leksikon, XV

Brochmann, Odd, "Bygget i Norge"

Norges kunsthistorie, bind 5

Berg, Arnold, "Om statens byggevirkosmhet", *Byggekunst* 1937

Situasjonskart over Nærlandsparken



- A Funksjonærlandsbyen,
Stavanger Radio
- B Stasjon og akkumulatorhus,
Stavanger Radio
- C Administrasjonsbygg
- D Kyrkjebygget
- E Vernepleierskulen

terer bygningene fortsatt estetiske og kulturhistorisk kvaliteter som vi i dag kan glede oss over. Kvaliteter som det er mulig å ytterligere framheve ved tilbakeføringer, f.eks når nye behov krever bygningsmessige forandringer. Såvidt forfatteren bekjent er Stavanger Radio og turnhallen i Haugesund de eneste anlegg tegnet av arkitekt Ole Andreas Sverre i Rogaland.

Pedersen, Bjørn Sverre, "Arkitekt Ole Sverre 100 år",

Byggekunst 1965

Norsk kunstner leksikon

Særtrykk av Teknisk Ukeblad, nr. 22, 1918



Flyfoto av området i 1998.

Foto: Flyfoto AS